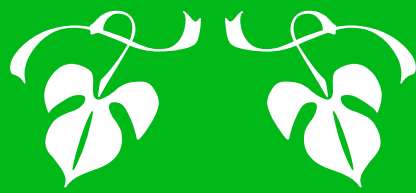


*La Renouée*



*Vente Forestière  
travaillant  
au Rite Ancien*



<http://www.rite-ancien-forestier.org>

## INTERROGATIONS SUR LES ATTRIBUTS DE L'HERMITE

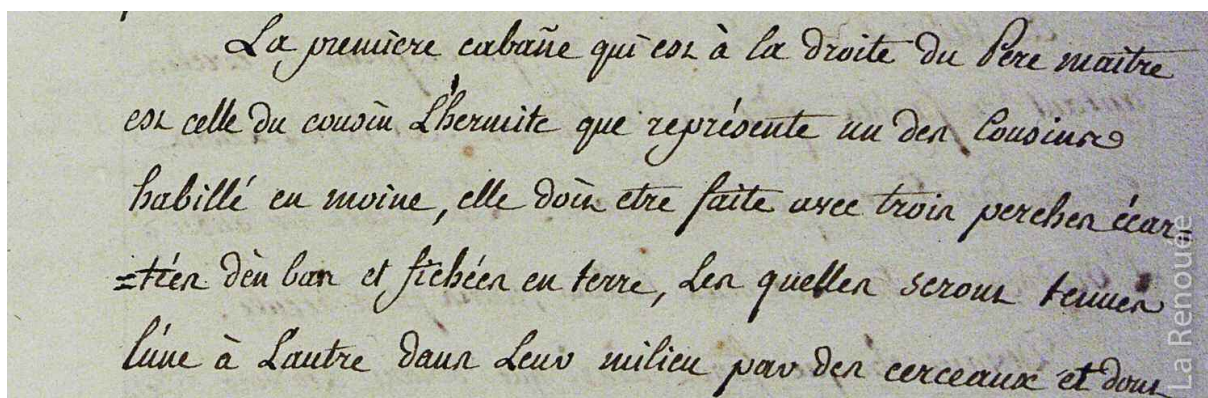
J'ai lu récemment, chose que je ne fais que rarement, un rituel ancien sur le site de *La Renouée*. À ma grande surprise, les accessoires devant se trouver dans la cabane de l'hermite m'ont rappelé une peinture de Jérôme Bosch (ce n'est pas la première fois que cela m'arrive...).

Il s'agit d'un rituel dans les images ramenées de Hollande : FGK0051-0100 et déjà transcrit, référence : *Ordre\_des\_Fendeurs\_dit\_les\_Rogers\_Bontemps\_1773.pdf* — situé dans une partie accessible aux chercheurs, amis et membres de *La Renouée*.

Incontestablement, c'est un rituel inspiré par la franc-maçonnerie, car il établit, d'emblée, une correspondance entre les officiers de la loge et les fonctions de la vente. La franc-maçonnerie ayant fait beaucoup d'emprunts, on peut aussi soupçonner des influences alchimiques.

Il contient une description des cabanes et de leur mobilier. La première cabane décrite est celle de l'hermite.

*La première cabane qui est à la droite du Père maître est celle du cousin L'hermite que représente un des cousins habillé en moine, elle doit être faite avec trois perches écartées d'en bas et fichées en terre, les quelles seront tenues l'une à l'autre dans leur milieu par des cerceaux et donc*



Ceci est la description «classique» des cabanes jusqu'à nos jours !

La deuxième cabane est celle du vigneron.

La deuxième cabane qui est de l'autre côté du Père maître et à sa gauche est celle du Cousin Vigneron elle est faite en feuillages bien couverte, ouverte par devant

La troisième cabane est celle de la «Cousine» Cateau, interprétée par un «travesti»!

La troisième cabane qui est en face de celle du Cousin l'hermite est celle de la Cousine Cateau (qui est un des Cousins que l'on choisit le plus farceux le quel s'habille en femme de Fendeux, on l'appelle la Cousine ou

La quatrième est, bien entendu, celle de l'ours.

La quatrième cabane qui est celle en face du Cousin Vigneron est celle de l'Ours, elle est faite en paille comme celle du Cousin l'hermite, mais l'entrée doit en être plus basse et moins ouverte, il y a dedans à terre beau

L'ours. cet ours est imité par un des Cousins qui se revêt d'une peau d'ours faite et arrangée exprès pour faire peur au briquet.

Jusque là, rien de très particulier, si ce n'est la position relative des quatre cabanes par rapport au Cousin Maître (Père maître).



Ce que nous interprétons déjà à *La Renouée*, c'est le couronnement sur le billot d'honneur. Longtemps mal compris, les anciens rituels découverts dans la collection du *Fonds Georg Kloss* à La Haye nous ont permis d'ajouter du sens à cet événement.

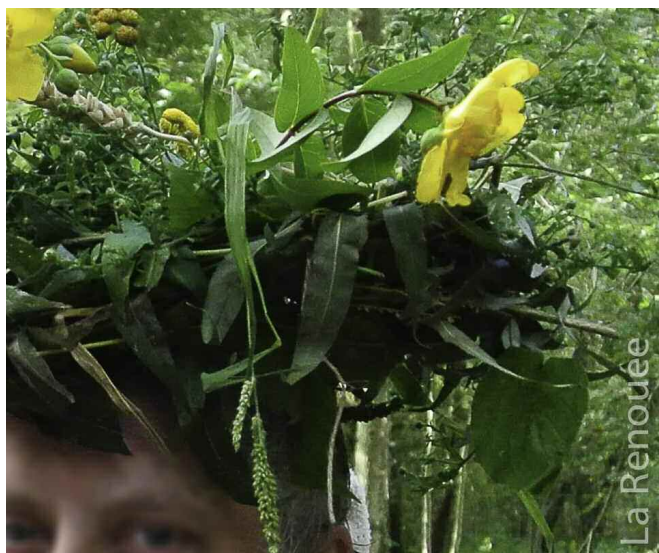
Dans les Chautiers L'on à assés ordinairement des  
Cousins à taleur, qui seavent jouer de la Clarinette, Corn  
de Chasse, haut boin, Bassons et timballe. ils jouent à  
L'ouverture et à la cloture du Chautier pendant la reception  
Lors qu'après l'obligation de briquer en place sur le billot  
d'honneur et pendant qu'on lui fait prendre le pain et le Vin  
de l'hospitalité et demeure pendant les Canties du banquet.



Mais un détail me semble important, c'est le type de couronne utilisée. Il se rapproche de l'intuition que j'avais en choisissant des icônes pour certaines rubriques du site de *La Renouée*. Inspiré par la peinture de Jérôme Bosch et déjà utilisé dans ma buche sur le « Brin végétal »: la feuille de chêne. J'associe ce symbole à la maîtrise.

De l'autre coté du dit Billot vers le Nord sous autant  
de Billots de chêne qu'il y a de recipiendaires, sur chaque  
Billot il y a une couronne de feuilles de chêne.





Il conviendrait, peut-être et si possible, de faire les couronnes en feuillage de chêne ?

Un autre détail, mais il est commun à toutes les initiations sans doute : c'est le dépouillement des métaux, richesses et moyens de subsistance comme première épreuve.



Il s'agit d'une scène visible dans le lointain et l'arrière-plan du tryptique refermé du « Chariot de foin » de Jérôme Bosch.

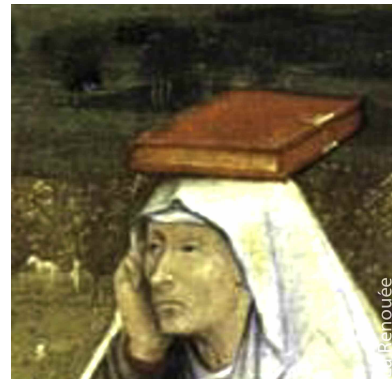
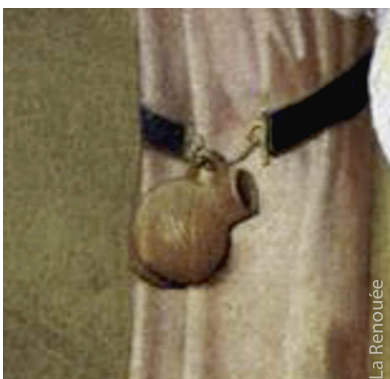
Mais ce qui a motivé cette «buche virtuelle», c'est la découverte d'un élément descriptif de la cabane de l'hermite où il est fait mention, outre de la cruche, mais en plus d'un livre et d'une tire-lire...



cette cabanne et à l'endroit ou se croisent Les trois perches  
L'on place une petite cruche pleine d'eau suspendue par

pour Le dit hermite, et devant lui un billot ou une table  
sur La quelle L'on met une tire-lire de grès et un livre  
qui lui serv à méditer.

Cela m'a fait penser à la peinture «Excision de la Pierre de la Folie» qui contient elle aussi trois éléments : cruche ouverte, cruche fermée et livre.



Le moine à l'entonnoir sur la tête est celui qui opère.

C'est celui qui a une cruche ouverte à la ceinture. La cruche d'eau est omni-présente dans la peinture de Bosch, et pour moi, elle représente la capacité de donner et recevoir.

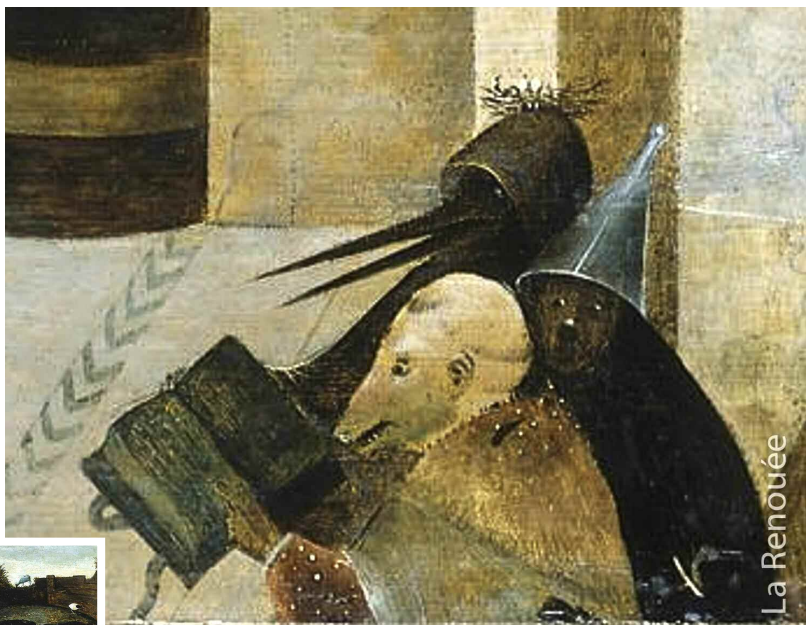
Ni les connaissances, ni la thésaurisation ne permettent le progrès à elles seules. C'est quasi la méthode scientifique avant l'heure.



L'entonnoir sur la tête représente pour moi le raisonnement inductif. Il faut savoir que «l'Alchimie» opère sur deux plans. Un plan pratique, qui a donné naissance à la chimie, et un plan allégorique, où le processus représente une démarche mentale. En ce sens j'approuve le regard qu'avait Young sur l'alchimie et, en plus... je connais quelques mots du langage des oiseaux.

Ces trois symboles se retrouvent dans d'autres peintures de Bosch : les tentations de Saint Antoine.

Ici la cruche fermée est représentée par un œuf dans un nid sur la tête d'un des personnage.



Dans le tryptique qui suit — qui semble être une copie plus fidèle de l'original — les mêmes personnages se trouvent à proximité d'une énorme cruche enfourchée par un cavalier «chardon en fleur» proche de l'enfant de la philosophie !







La Renouée



Il est couramment admis que Bosch s'est auto représenté dans ses œuvres et qu'avancé en âge les dernières peintures le représentent vieilli. Une des dernières « Tentations de Saint Antoine » le représente lui-même dans l'arbre creux, le bec de l'entonnoir s'est éguisé et la cruche est énorme...

Et, c'est là ma conclusion : la cruche de notre « ermite » est-elle à sa place ?

